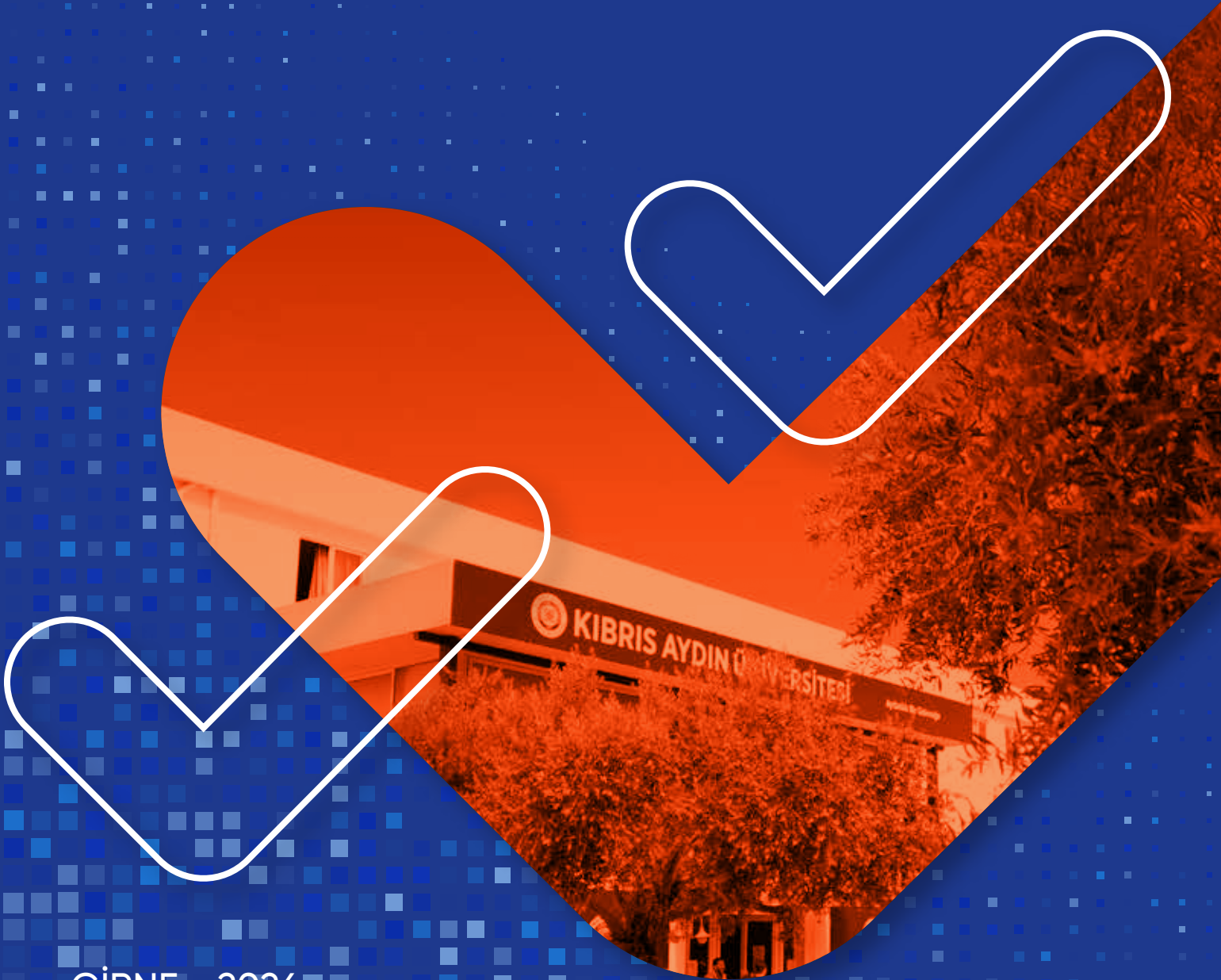




KIBRIS AYDIN ÜNİVERSİTESİ

KALİTE EL KİTABI



GİRNE - 2026



Rektör Sunuşu

Bilginin hızla üretildiği ve aktarıldığı günümüz dünyasında, yükseköğretim kurumlarının sadece eğitim-öğretim faaliyetleriyle değil; aynı zamanda araştırma, toplumsal katkı ve kurumsal yönetim alanlarında da kalite odaklı bir yaklaşımı benimsemeleri önem taşımaktadır. Kibris Aydın Üniversitesi olarak, güçlü bir kalite kültürü ile sürdürülebilir başarıya ulaşabileceğimize inanıyoruz.

Bu kapsamda oluşturulan Kalite El Kitabı, üniversitemizin kalite yönetim sistemi çerçevesini, ana politikalarını, süreçlerini ve hedeflerini bütünsel bir anlayışla sunmaktadır. El kitabı; eğitimden araştırma-geliştirmeye, sosyal sorumluluklardan uluslararasılaşmaya kadar tüm faaliyet alanlarımızda kalite güvencesi ve sürekli gelişim anlayışımızın somut bir göstergesidir.

Kurumumuzun belirlediği misyon ve vizyon çerçevesinde tanımlanan stratejik hedefler, paydaşlarımızın ihtiyaçlarıyla örtüşecek şekilde hazırlanmış; açık, katılımcı ve hesap verebilir bir yönetim anlayışı ile güçlendirilmiştir. Bu aşamada iç ve dış değerlendirme sistemleri, performans kriterleri ve sürekli iyileşme prensipleri ana kılavuzumuz olmuştur.

Kalite El Kitabımızın, tüm akademik ve idari çalışanlarımız için rehber niteliğinde bir kaynak olacağına, ayrıca kalite kültürünün kurum genelini sarmasına kayda değer katkılar sunacağına inanıyorum. Bu çalışmada katkıda bulunan tüm birimlerimize ve paydaşlarımıza teşekkür eder, üniversitemizin kalite yolculuğunda birlikte daha güçlü ilerleyeceğimize olan inancımı belirtmek isterim.

Prof. Dr. Yadigar İZMİRLİ
Rektör

İÇİNDEKİLER

1. Kalite El Kitabı Hakkında

- 1.1. Amaç ve Kapsam
- 1.2. Terimler ve Tanımlar

2. Kurumsal Çerçeve

- 2.1. Kurumun Misyonu
- 2.2. Kurumun Vizyonu
- 2.3. Kurumun Temel Değerleri
- 2.4. Kalite Politikası
 - 2.4.1. Eğitim-Öğretim Politikası
 - 2.4.2. Araştırma- Geliştirme Politikası
 - 2.4.3. Toplumsal Katkı Politikası
 - 2.4.4. Yönetim Politikası
 - 2.4.5. Uluslararasılaşma Politikası
 - 2.4.6. İnsan Kaynakları Politikası
- 2.5. Kalite Çıktıları
- 2.6. Stratejik Amaçlar ve Özel Hedefler

3. Kurumun Organizasyon Yapısı

- 3.1. Kurumun Tarihçesi
- 3.2. Kurumun Organizasyon Şeması
- 3.3. Yönetim Modeli ve İdari Yapı

4. Kalite Yönetim Sistemi

5. Kalite Güvence Süreçleri

- 5.1. İç Değerlendirme (BİDR)
- 5.2. Kurumsal İç Değerlendirme (KİDR)
- 5.3. Kurumsal Dış Değerlendirme
- 5.4. Kurumsal Akreditasyon Programı (KAP)

6. Öncelikli Alanlar

- 6.1. Eğitim-Öğretim
- 6.2. Araştırma-Geliştirme
- 6.3. Toplumsal Katkı
- 6.4. Uluslararasılaşma

7. Kaynak Yönetimi

- 7.1. İnsan Kaynaklarının Yönetimi
- 7.2. Bilgi Kaynaklarının Yönetimi
- 7.3. Süreç Yönetimi

8. Ölçme, Analiz ve İyileştirme

- 8.1. Kalite Göstergeleri ve İzleme
- 8.2. Paydaş Katılımı
- 8.3. İç Tetkik
- 8.4. Sürekli Geliştirme



1. Kalite El Kitabı Hakkında

1.1. Amaç ve Kapsam

Kıbrıs Aydın Üniversitesi Kalite El Kitabı, Kalite Güvence Sistemi'nin ilke, yapı ve işleyişine ilişkin tüm hususlarda üniversite birimlerine kılavuzluk etmeyi; böylece sistemin etkin olarak işletilmesini ve paydaş memnuniyetinin artırılmasını amaçlamaktadır. Kıbrıs Aydın Üniversitesinde kalite stratejisi, Üniversitenin 2024-2028 Stratejik Planı göz önünde bulundurularak genel ilkelerin yanı sıra eğitim-öğretim, araştırma-geliştirme, toplumsal katkı, uluslararasılaşma, yönetim sistemi, izleme-ölçme, paydaş memnuniyeti ve sürekli geliştirme başlıkları altında açıklanmaktadır.

1.2. Terimler ve Tanımlar

- **Akademik Birim:** Kıbrıs Aydın Üniversitesine bağlı Enstitü, Fakülte, Yüksekokul ve Meslek Yüksekokullarını,
- **Birim İç Değerlendirme Raporu (BİDR):** Üniversitenin birimlerinin eğitim-öğretim ve araştırma etkinliklerini değerlendirdikleri raporu,
- **Kalite El Kitabı:** Kıbrıs Aydın Üniversitesi kalite yönetim sistemini tanımlayan çerçeve dokümanı,
- **Kalite Güvence Sistemi;** Üniversitenin ve birimlerinin iç ve dış kalite standartları ile uyumlu kalite ve performans süreçlerini tam olarak yerine getirdiğine dair güvence sağlayabilmek için yapılan tüm planlı ve sistemli işlemlerini,
- **Kalite İyileştirme:** Üniversite tarafından devam eden eğitim-öğretim, araştırma ve topluma hizmet boyutlarının iyileştirilmesi için yürürlükte olan yönetim ve organizasyon süreçlerini,
- **Kalite Komisyonu:** Kıbrıs Aydın Üniversitesi kalite güvencesi çalışmalarının yürütülmesi amacıyla Üniversite Senatosu tarafından belirlenen üyelerden oluşan komisyonu,
- **Kalite Politikası:** Üniversite üst yönetimi tarafından iç ve dış paydaşlara taahhüt edilen, üniversitenin kalite ile ilgili genel anlayış ve ilkelerini belirten yazılı açıklamayı,
- **Kurum:** Kıbrıs Aydın Üniversitesini,
- **Kurum İç Değerlendirme Raporu (KİDR):** Üniversitenin eğitim-öğretim, araştırma-geliştirme ve toplumsal katkı faaliyetleri ile idari hizmetlerine ilişkin kalite güvencesi süreçlerinin izlenmesi amacıyla Üniversitenin hazırladığı raporu,
- **Paydaş:** Üniversitenin hizmet verdiği alanlarda karar ve faaliyetlerini etkileyebilen ya da bu karar ve faaliyetlerden etkilenebilen kurum içindeki ve dışındaki kişi, kurum ve kuruluşları,
- **Performans Göstergeleri:** Üniversitenin amaç ve hedeflerine ulaşip ulaşmadığını ya da ne kadar ulaştığını ölçmek, izlemek ve değerlendirmek için kullanılan araçları,
- **Politika:** Üniversitenin üst yönetimi tarafından resmi olarak beyan edilen uygulama ilkelerini,
- **PUKÖ (Planla-Uygula-Kontrol Et-Önlem Al):** Adım adım planlayarak sonuca ulaşmada kullanılan sistematik yaklaşımı,
- **Stratejik Hedefler:** Üniversitenin misyonu ve vizyonu doğrultusunda belirlenmiş stratejik önemi olan amaçların yerine getirilebilmesi için ulaşılması gereken hedefleri,
- **Strateji ve Kalite Geliştirme Başkanlığı:** Üniversitede kurumsal gelişimi sürdürülebilir bir yaklaşımla desteklemek amacıyla kalite güvencesi, stratejik planlama ve performans yönetimi süreçlerini koordine eden merkezi birimi,
- **Süreç:** Girdileri çıktılara (kazanımlara) dönüştüren, birbirleri ile ilgili ve etkileşimli faaliyetleri,
- **Sürekli İyileştirme:** Belirlenen hedeflere ulaşma derecelerini etkin bir şekilde değerlendirmek ve bunları sistemi iyileştirmeye yönelik düzeltici ve önleyici faaliyetlerle desteklemeyi,
- **Üst Yönetim:** Mütevelli Heyet Başkanlığı, Rektör, Rektör Yardımcıları, Genel Sekreter, Senato ve Yönetim Kurulu'nu,
- **Yönetici:** Akademik ve idari birimlerin yöneticilerini ifade eder.

2. Kurumsal Çerçeve

2.1. Kurumun Misyonu

Kıbrıs Aydın Üniversitesinin misyonu; öğrenciyi merkeze koyarak, uluslararası standartlarda eğitim sunmak; toplumun değişen ihtiyaçlarına duyarlı, sorumluluk sahibi ve geleceğe yön veren bireyler yetiştirmektir.

2.2. Kurumun Vizyonu

Kıbrıs Aydın Üniversitesinin vizyonu; bilim ve teknolojiyi kullanarak, uluslararası ölçekte etki yaratmayı önceliklendiren, etik değerlere bağlı, çevreye duyarlı ve topluma hizmet eden bir üniversite olmaktır.

2.3. Kurumun Temel Değerleri

Kıbrıs Aydın Üniversitesinin temel değerleri;

- Kalite ve mükemmelliği yakalamak,
- Bilimsel ve toplumsal bütünlüğü sağlamak,
- Yeniliği teşvik etmek ve farkındalığı yaratmak,
- Eşitlik ve çeşitliliği özümsemek,
- Doğayla iç içe ve barışık olmak,
- Geleneğe ve geleceğe saygılı olmaktır.

2.4. Kalite Politikası

2.4.1. Eğitim Öğretim Politikası

Kıbrıs Aydın Üniversitesi eğitim anlayışının temelinde, eğitimin bireyi geliştiren, toplumu dönüştüren ve dünyayı ileri taşıyan en güçlü unsur olduğu inancı yer almaktadır. Üniversitemiz, yıllara dayanan uluslararası eğitim deneyimini Kuzey Kıbrıs Türk Cumhuriyeti'nin yükseköğretim potansiyeli ile birleştirerek öğrencilerine küresel ölçekte rekabet edebilecekleri bir öğrenme ortamı sunmayı amaçlamaktadır. Bu anlayış doğrultusunda üniversitemiz, yalnızca bilgi aktaran bir kurum olmanın ötesinde; öğrencilerini geleceğin liderleri, girişimcileri ve bilim insanları olarak yetiştirmeyi önemsemektedir. Bu politika çerçevesinde Kıbrıs Aydın Üniversitesi; bilgiyi sorgulayan, yenilikçi düşünebilen, topluma değer katan, küresel ölçekte rekabet edebilen, etik değerlere bağlı ve yaşam boyu öğrenmeyi benimseyen bireyler yetiştirmeyi temel hedef olarak benimsemektedir.

Kıbrıs Aydın Üniversitesi eğitim-öğretim faaliyetlerini; öğrenci merkezli yaklaşım, araştırma temelli bilgi üretimi, toplumsal sorumluluk ve sürekli iyileştirme ilkeleri doğrultusunda yürütmektedir. Üniversitemiz, bilimsel bilgiyi üreten akademisyenler ile bu bilgiyi toplumsal ve mesleki yaşamda kullanacak öğrencilerin aktif katılımıyla gerçekleşen bir öğrenme ekosistemi oluşturmayı hedeflemektedir. Bu anlayış doğrultusunda öğrenciler yalnızca bilgiyi alan bireyler olarak değil, aynı zamanda bilimsel üretim sürecinin paydaşları olarak değerlendirilir.

Üniversitemiz, yükseköğretim kurumlarının temel değerleri arasında yer alan eleştirel düşünme, sorgulama ve etik sorumluluk ilkelerini eğitim-öğretim faaliyetlerinin merkezine almıştır. Eğitim programları; öğrencilerin eleştirel düşünme, problem çözme, araştırma yapma, iletişim kurma ve etik değerlere bağlı hareket etme becerilerini geliştirecek şekilde yapılandırılmıştır. Eğitim programlarında disiplin temelli bilgi ile disiplinler arası etkileşimi destekleyen bir yaklaşım benimsenmektedir. Temel dersler aracılığıyla öğrencilerin alanlarına ilişkin kuramsal ve kavramsal altyapıyı kazanmalarını sağlanırken, alan dersleri ve seçmeli dersler aracılığıyla öğrencilerin ilgi alanlarına yönelik uzmanlıklarını geliştirmeleri desteklenmektedir. Böylece öğrencilerin edindikleri bilgi ve becerileri gerçek yaşam ortamlarında uygulayabilmeleri ve mesleki yetkinliklerini geliştirmeleri amaçlanmaktadır.

Kıbrıs Aydın Üniversitesi, eğitim-öğretim süreçlerinin güncel bilimsel ve teknolojik gelişmeler doğrultusunda sürekli geliştirilmesine önem vermektedir. Müfredatların oluşturulmasında ve güncellenmesinde paydaş görüşleri, öğrenci ve mezun geri bildirimleri ile toplumun gereksinimleri dikkate alınmaktadır. Eğitim faaliyetleri, kalite güvencesi anlayışı doğrultusunda düzenli olarak izlenmekte ve değerlendirilmektedir.

Üniversitemiz, öğrencilerin küresel ölçekte rekabet edebilen bireyler olarak yetişmelerini desteklemek amacıyla uluslararası işbirliklerine de önem vermektedir. Çok kültürlü Üniversitemizde öğrencilerin farklı kültürlerle etkileşim kurmaları, uluslararası akademik ve mesleki ortamlara uyum sağlamaları teşvik edilmektedir.

Mesleki gelişimin desteklenmesi amacıyla uygulamalı eğitim ve staj faaliyetleri eğitim sürecinin önemli bir parçasını oluşturmaktadır. Böylece öğrencilerin teorik bilgilerini uygulama ile pekiştirmeleri, iş dünyasını tanımaları ve kariyer planlamalarını erken dönemde yapabilmeleri sağlanmaktadır. Bu doğrultuda Kıbrıs Aydın Üniversitesinin eğitim-öğretim faaliyetleri şu şekilde özetlenebilir:

- Öğrenci merkezli öğrenme yaklaşımını benimsemek,
- Eğitim-öğretim süreçlerinde kalite güvencesi kültürünü yaygınlaştırmak,
- Eğitim programlarını sürekli geliştirmek,
- Araştırma, yenilikçilik ve girişimcilik odaklı öğrenme ortamları oluşturmak,
- Uygulamalı eğitim ve staj olanaklarını desteklemek
- Yaşam boyu öğrenme anlayışını desteklemek

2.4.2. Araştırma - Geliştirme Politikası

Kıbrıs Aydın Üniversitesinin temel araştırma-geliştirme politikası; bilimsel bilgi üretimine katkı sağlayan, yenilikçi araştırma faaliyetleri yürüten, ulusal ve uluslararası düzeyde rekabet edebilen bir araştırma ekosistemi oluşturmaktır. Kıbrıs Aydın Üniversitesi bilimsel bilginin üretilmesi, geliştirilmesi, paylaşılması ve toplumsal faydaya dönüştürülmesini yükseköğretim faaliyetlerinin temel unsurlarından biri olarak görmektedir. Üniversitemiz araştırma ve geliştirme faaliyetlerini; yenilikçilik, etik sorumluluk, toplumsal katkı ve sürdürülebilirlik ilkeleri doğrultusunda yürütmeyi amaçlamaktadır. Bu doğrultuda araştırma faaliyetlerinin ulusal ve uluslararası düzeyde rekabet edebilir nitelikte olması ve bilimsel gelişime katkı sağlaması hedeflenmektedir.

Üniversitemiz araştırma-geliştirme faaliyetlerini güçlü bir akademik altyapı ve etkin destek mekanizmaları ile yürütmeyi amaçlamaktadır. Bu doğrultuda araştırma merkezlerinin ve bilimsel çalışma ortamlarının geliştirilmesi; araştırmacıların ihtiyaç duyduğu teknik altyapı, ekipman ve dijital kaynakların güncel tutulması öncelikler arasında yer almaktadır.

Üniversitemiz aynı zamanda akademik personelin araştırma kapasitesini geliştirmeyi ve araştırma projelerinin sayısını artırmayı hedeflemektedir. Araştırmacıların ulusal ve uluslararası fon kaynaklarından yararlanabilmeleri için gerekli destek mekanizmaları oluşturulmakta ve akademik personel teşvik edilmektedir. Bunun yanında disiplinler arası araştırma kültürünün geliştirilmesi ve farklı bilim alanlarının ortak çalışmalar yürütmesi desteklenmektedir. Araştırma kültürünün sürdürülebilirliğini sağlamak amacıyla öğrencilerin araştırma süreçlerine aktif katılımı teşvik edilmektedir. Lisans ve lisansüstü öğrencilerin araştırma yapmaları, araştırma projelerinde yer almaları, bilimsel düşünme becerilerinin geliştirilmesi ve araştırma temelli öğrenme yaklaşımlarının yaygınlaştırılması üniversitemizin öncelikleri arasındadır.

Kıbrıs Aydın Üniversitesi, araştırma çıktılarının toplumsal faydaya dönüştürülmesini önemli bir sorumluluk olarak görmektedir. Bu doğrultuda bilimsel çalışmaların ulusal ve uluslararası yayınlara, patentlere, faydalı modellere, yenilikçi ürünlere ve girişimcilik faaliyetlerine dönüşmesi de desteklenmektedir.

Bu doğrultuda Kıbrıs Aydın Üniversitesi araştırma-geliştirme politikası kapsamında aşağıdaki temel ilke ve hedefleri benimsemektedir:

- Ulusal ve uluslararası düzeyde yüksek nitelikli bilimsel yayın, proje ve araştırma çıktılarının artırılmasını desteklemek,
- Akademik personelin ulusal ve uluslararası indeksli yayın, proje ve patent üretimini teşvik eden araştırma destek ve ödül mekanizmalarını geliştirmek,
- Araştırma sonuçlarının toplumsal ve ekonomik değere dönüşmesini sağlamak,
- Araştırma faaliyetlerinde etik, şeffaf ve sürdürülebilir bir araştırma kültürünü yaygınlaştırmak,
- Disiplinler arası araştırmaları ve yenilikçi iş birliklerini teşvik etmek,
- Lisans ve lisansüstü öğrencilerin araştırma projelerine aktif katılımını teşvik ederek araştırma temelli öğrenmeyi yaygınlaştırmak,
- Patent, faydalı model ve tasarım çıktılarının artırılmasını desteklemek,
- Ulusal ve uluslararası araştırma fonlarından daha etkin yararlanılmasını teşvik etmek,
- Girişimcilik, inovasyon ve teknoloji üretimini destekleyen araştırma ekosistemini geliştirmek,
- Toplumsal ihtiyaçlara duyarlı ve sürdürülebilir kalkınmaya katkı sağlayan araştırma alanlarını önceliklendirmek.

2.4.3. Toplumsal Katkı Politikası

Kıbrıs Aydın Üniversitesi bilginin, kültürün, sanatın ve bilimsel üretimin toplumsal faydaya dönüştürülmesini yükseköğretim faaliyetlerinin temel sorumluluklarından biri olarak kabul etmektedir. Üniversitemiz, eğitim-öğretim ve araştırma faaliyetleri ile toplum arasında güçlü ve sürdürülebilir bir etkileşim kurmayı amaçlayarak toplumsal katkı faaliyetlerini kapsayıcı, etik değerlere bağlı, erişilebilir ve sürdürülebilir bir anlayışla yürütmektedir.

Kıbrıs Aydın Üniversitesi toplumun ihtiyaçlarını dikkate alan bir yaklaşım izlemektedir. Bu doğrultuda toplumsal ihtiyaçların belirlenmesi, öncelikli alanların analiz edilmesi ve toplumsal sorunlara yönelik kalıcı çözümler üretilmesi üniversitemizin temel öncelikleri arasında yer almaktadır. Üniversitemiz toplumla etkileşim halinde bilgi üreten, sorunları analiz eden ve çözüm geliştiren bir kurum olmayı hedeflemektedir.

Üniversitemiz eğitim süreçlerini toplumsal katkı anlayışı ile bütünleştirerek öğrencilerin sosyal sorumluluk bilincine sahip bireyler olarak yetişmesine de önem vermektedir. Bu kapsamda sosyal sorumluluk projeleri, gönüllülük faaliyetleri ve topluma hizmet uygulamaları eğitim programlarıyla ilişkilendirilmekte; öğrencilerin toplumsal sorunları tanıyan, çözüm üreten ve aktif yurttaşlık bilincine sahip bireyler olarak gelişmeleri teşvik edilmektedir.

Üniversitemiz aynı zamanda yaşam boyu öğrenme anlayışı doğrultusunda toplumun farklı kesimlerine yönelik eğitim programları, seminerler, sertifika programları ve sosyal etkinlikler düzenlemektedir. Araştırma ve uygulama merkezleri aracılığıyla üretilen bilimsel bilgi ve deneyim toplumla paylaşılmakta; toplumsal farkındalık ve bilgi paylaşımı desteklenmektedir.

Bu doğrultuda Kıbrıs Aydın Üniversitesi toplumsal katkı faaliyetleri şunlardır:

- Toplumsal ihtiyaçları analiz ederek öncelikli alanlara yönelik program ve projeler geliştirmek,
- Eğitim-öğretim ve araştırma faaliyetleri ile bütünleşik toplumsal katkı çalışmalarını yaygınlaştırmak,
- Toplumsal sorunlara duyarlı, çözüm odaklı ve sorumluluk bilincine sahip bireyler yetiştirmek,
- Öğrencilerin gönüllülük, sosyal sorumluluk ve topluma hizmet faaliyetlerine aktif katılımını teşvik etmek,
- Kamu kurumları, yerel yönetimler, sivil toplum kuruluşları ve diğer paydaşlarla iş birliklerini geliştirmek,
- Yaşam boyu öğrenme kapsamında topluma yönelik eğitim ve gelişim programları düzenlemek,
- Çevresel ve sosyal sorumluluk bilincini destekleyen sürdürülebilir uygulamaları teşvik etmek,
- Bilimsel bilginin toplumla paylaşılmasını ve toplumsal farkındalığın artırılmasını sağlamak.

2.4.4. Yönetim Politikası

Kıbrıs Aydın Üniversitesi, öğrenciyi merkeze koyarak, uluslararası standartlarda eğitim sunmayı; toplumun değişen ihtiyaçlarına duyarlı, sorumluluk sahibi ve geleceğe yön veren bireyler yetiştirmeyi temel misyonu olarak benimsemektedir. Bu doğrultuda üniversite; şeffaf, katılımcı, hesap verebilir ve kalite odaklı bir yönetim anlayışıyla, paydaşlarının ihtiyaç ve beklentilerine duyarlı, uluslararasılaşmayı önceleyen ve girişimci ruhu destekleyen bir kurum kültürü oluşturmayı hedeflemektedir.

Bu kapsamda üniversitemiz, yönetim (yönetişim) politikası çerçevesinde aşağıdaki ilke ve hedefleri benimsemektedir:

- Karar alma ve uygulama süreçlerinde açık, şeffaf ve izlenebilir yöntemler benimsemek,
- Tüm yönetim süreçlerinde hesap verebilirlik ve denetlenebilirlik ilkelerine bağlı kalmak,
- Yönetim süreçlerinde ulusal ve uluslararası hukuki düzenlemeler ile etik ilkelere uygun hareket etmek,
- İç ve dış paydaşların yönetim süreçlerine aktif katılımını teşvik etmek ve bu katılımı sistematik hale getirmek,
- Tüm paydaşlara karşı adil, tarafsız ve eşitlikçi bir yönetim anlayışı benimsemek,
- Stratejik hedefler doğrultusunda insan, mali ve fiziksel kaynakları etkin, verimli ve sürdürülebilir bir şekilde kullanmak,
- Kalite güvencesi sistemi kapsamında yönetim süreçlerini düzenli olarak izlemek, değerlendirmek ve sürekli iyileştirmek,
- Kurumsal kalite kültürünü ve sürekli öğrenme anlayışını tüm birimlerde yaygınlaştırmak,
- Eğitim-öğretim, araştırma-geliştirme ve idari süreçlerde dijital dönüşümü destekleyerek yeni nesil teknolojilerin etkin kullanımını sağlamak,
- Bilgi yönetim sistemlerini entegre bir yapıda kullanarak kurumsal veri bütünlüğünü sağlamak ve ortak veri tabanı oluşturmak,
- Veri güvenliği, doğruluğu ve erişilebilirliğini güvence altına almak,
- Finansal kaynakları sosyal sorumluluk ve kurumsal etik ilkeler doğrultusunda şeffaf ve sürdürülebilir biçimde yönetmek,
- Uluslararası iş birliklerini artırarak üniversitenin küresel görünürlüğünü ve saygınlığını güçlendirmek,
- Uluslararası akreditasyon standartlarına uyumlu yönetim uygulamalarını geliştirmek ve sürdürmek.

2.4.5. Uluslararasılaşma Politikası

Kıbrıs Aydın Üniversitesi, uluslararasılaşma politikasını paydaşları ile paylaşmakta olup uluslararasılaşma sürecini belirlediği strateji ve hedefler doğrultusunda yönetmektedir. Bu doğrultuda üniversitemiz, uluslararasılaşma faaliyetlerini destekleyecek organizasyonel yapılanmasını oluşturmada, bu faaliyetlerin sonuçlarını periyodik olarak izlemekte ve değerlendirmektedir.

Kıbrıs Aydın Üniversitesi, uluslararasılaşmayı eğitimin ayrılmaz bir parçası olarak görmekte ve farklı ülkelerden gelen öğrencilerin aynı akademik ortamda bulunduğu, kültürel çeşitliliğin bilgi üretimine katkı sağladığı bir üniversite yapısı oluşturmayı hedeflemektedir. Bu kapsamda üniversitemiz, küresel ölçekte tanınırlığını artırmayı, uluslararası akademik iş birliklerini geliştirmeyi ve uluslararası bilimsel platformlarda etkin bir şekilde temsil etmeyi amaçlamaktadır.

Üniversitemizde uluslararasılaşma süreçleri, üst yönetim koordinasyonunda yürütülmekte olup Uluslararası İlişkiler Koordinatörlüğü ve Uluslararası Öğrenci Direktörlüğü tarafından desteklenmektedir. Bu birimler, akademik ve idari birimlerle iş birliği içerisinde çalışmakta; uluslararası faaliyetlerin planlanması, uygulanması, izlenmesi ve sürekli iyileştirilmesini sağlamaktadır.

Uluslararası İlişkiler Koordinatörlüğü ve Uluslararası Öğrenci Direktörlüğü, aday öğrencilerin başvuru sürecinden mezuniyetine kadar olan tüm aşamalarda rehberlik etmekte, güvenilir ve çözüm odaklı hizmet sunmaktadır. Üniversitemiz, uluslararası öğrenci temini kapsamında temsilcilik ağı ve farklı ülkelerde katılım sağlanan eğitim fuarları aracılığıyla aktif tanıtım faaliyetleri yürütmekte ve aday öğrencilere doğru ve şeffaf bilgi sunmaktadır.

Bu kapsamda ilgili birimler tarafından;

- Uluslararası öğrenci temini ile başvuru ve kabul süreçlerinin koordinasyonu yürütülmektedir.
- Yurt dışı temsilcilik ağı oluşturulmakta ve yönetilmektedir.
- Uluslararası eğitim fuarları ve tanıtım faaliyetleri planlanmakta ve gerçekleştirilmektedir.
- Üniversitenin uluslararası akademik iş birlikleri geliştirilmekte ve sürdürülmektedir.
- Öğrenci ve akademisyen değişim programları koordine edilmektedir.
- Kurumlar arası protokol ve iş birliği anlaşmaları hazırlanmakta ve takip edilmektedir.
- Uluslararası öğrencilerin kayıt, uyum ve yönlendirme süreçlerine destek sağlanmaktadır.
- Küresel akademik ağlarla iletişim kurulmakta ve stratejik ortaklıklar geliştirilmektedir.

Üniversitemiz, global eğitim anlayışı doğrultusunda farklı ülkelerdeki yükseköğretim kurumları ile akademik iş birlikleri geliştirmekte ve sürdürmektedir. Bu doğrultuda öğrenci ve akademisyen değişim programları, ortak projeler ve uluslararası akademik etkileşimler desteklenmekte; öğrencilerin küresel ölçekte düşünebilen bireyler olarak yetişmesi hedeflenmektedir.

Bunun yanı sıra üniversitemiz, uluslararası akademik ve kültürel etkinlikler düzenlemekte, bilimsel üretkenliği artırmaya yönelik iş birliklerini geliştirmekte ve çok kültürlü, güvenli ve akademik açıdan güçlü bir öğrenme ortamı sağlamaktadır.

Uluslararasılaşma faaliyetlerinin sürdürülebilirliğini sağlamak amacıyla ilgili birimler, ulusal ve uluslararası kurum ve kuruluşlarla iş birliği yapmakta ve kaynak geliştirme faaliyetleri yürütmektedir. Bu kapsamda yeni kaynakların sağlanması, mevcut kaynakların korunması ve geliştirilmesi hedeflenmektedir.

Kıbrıs Aydın Üniversitesi, tüm bu faaliyetleri kalite, şeffaflık ve kurumsal sürdürülebilirlik ilkeleri doğrultusunda yürütmekte; uluslararasılaşma politikası kapsamında eğitim-öğretim, araştırma ve toplumsal katkı faaliyetlerinde uluslararası boyutu güçlendirmektedir.

2.4.6. İnsan Kaynakları Politikası

Kıbrıs Aydın Üniversitesi, insan kaynakları yönetimi kapsamında kalite, sürdürülebilirlik ve sürekli iyileştirme ilkeleri doğrultusunda hareket etmekte; tüm çalışanlarının kurumsal hedeflere katkısını artırmayı ve yükseköğretimde nitelikli bir çalışma ortamı oluşturmayı hedeflemektedir. Üniversite olarak işe alım politikamız; üniversitemizin misyonu, vizyonu, değerleri ve temel ilkeleri doğrultusunda insan kaynağının etkin, verimli ve sürdürülebilir şekilde yönetilmesini sağlamaktır. Bu kapsamda, nitelikli insan kaynağını kuruma kazandırmak, doğru kişiyi doğru pozisyonda görevlendirmek, çalışanların bilgi ve yetkinliklerini geliştirmek ve kurumsal bağlılığı güçlendirmektedir.

Bu doğrultuda, üniversitemizin stratejik hedefleri ile uyumlu olarak insan kaynakları süreçlerinde bilgi ve teknolojik gelişmeleri yakından takip ederek personel yönetim sistemlerine entegre etmek, çalışanların bireysel potansiyellerini geliştirebilecekleri destekleyici bir çalışma ortamı oluşturmak ve kurumsal başarıya katkı sağlayacak sürdürülebilir insan kaynakları uygulamalarını hayata geçirmek temel insan kaynakları politikamızdır.

Kıbrıs Aydın Üniversitesi, organizasyon yapısını kalite yönetim sistemi kapsamında oluşturmakta ve insan kaynaklarının görev, yetki, sorumluluk ve niteliklerini tanımlayan yazılı iş tanımlarını belirlemektedir. Üniversitemizde insan kaynağının planlanması ve temini üst yönetimin yetki ve sorumluluğunda yürütülmektedir.

Üniversite üst yönetimi, eğitim-öğretim, araştırma ve idari süreçlerin etkinliğini artırmak amacıyla yeterli sayıda ve nitelikte akademik ve idari personel istihdamını sağlamaktadır. Akademik personelin niteliklerinin belirlenmesi, seçimi ve atanması ilgili mevzuat çerçevesinde yürütülmektedir. İdari personelin nitelikleri ise görev tanımları doğrultusunda belirlenmekte ve ilgili pozisyonun gerekliliklerine göre değerlendirilmektedir.

İnsan Kaynakları Politikamız aşağıdaki ilkeleri benimser:

- Kurumsal değerleri benimseyen, yenilikçi, üretken ve görev bilincine sahip nitelikli insan kaynağı oluşturma,
- Üniversitenin organizasyon yapısı ve stratejik hedefleri doğrultusunda akademik ve idari personel ihtiyacını nitelik ve nicelik açısından planlama,
- Çalışanların bilgi, yetkinlik ve deneyimleri doğrultusunda görev ve pozisyonlara uygun şekilde yerleştirilmesini sağlama,
- Yeni göreve başlayan akademik ve idari personelin kuruma uyumunu kolaylaştırmak amacıyla oryantasyon programları düzenleme,
- Çalışanların görev, yetki ve sorumluluklarını açık ve net şekilde tanımlayarak etkin bir görev dağılımı oluşturma,
- Eğitim ihtiyaç talepleri doğrultusunda personele yönelik eğitim programları düzenleme,
- Performans yönetim sistemi kapsamında çalışanların performansını objektif kriterler doğrultusunda değerlendirme ve gelişimlerini destekleme,
- Çalışanların motivasyonunu ve kurumsal aidiyetini artırmak amacıyla kurum içi iletişimi güçlendiren sosyal ve kültürel faaliyetleri destekleme,

- Ergonomik, güvenli ve sağlıklı çalışma ortamı sağlayarak çalışanların verimliliğini artırma ve iş sağlığı ve güvenliği ilkelerini gözetme,
- Tüm personel işlemlerini kişisel verilerin korunması ve gizlilik ilkeleri doğrultusunda yürütme,
- Etik değerleri esas alan bir çalışma kültürü oluşturarak etik dışı davranışların ve mobbingin önlenmesine yönelik gerekli mekanizmaları geliştirme,
- Çalışan memnuniyetini ve kurumsal bağlılığı ölçmek amacıyla anketler ve geri bildirim mekanizmaları oluşturma, elde edilen veriler doğrultusunda sürekli iyileştirme çalışmaları yürütme.

2.5. Kalite Çıktıları

Kıbrıs Aydın Üniversitesi, kalite yönetim sistemi çerçevesinde yürütülen tüm süreçlerin etkinliğini ölçmekte ve sürekli iyileştirmeyi hedeflemektedir. Üniversitemizin kalite çıktıları, eğitim-öğretim, araştırma-geliştirme, toplumsal katkı, uluslararasılaşma ve insan kaynakları alanlarında somut olarak gözlemlenmektedir.

1. Eğitim-Öğretim Çıktıları

- Akademik programlarda öğrenci başarı oranları düzenli olarak izlenmekte ve raporlanmaktadır.
- Ders ve ders sorumlusu değerlendirme sonuçları, öğrenci geri bildirimleri ve öğrenci memnuniyet anketleri periyodik olarak değerlendirilmektedir.
- Mezunlarımızın iş bulma oranları ve kariyer gelişimleri izlenmekte, eğitim-öğretim programları bu veriler ışığında güncellenmektedir.
- Ulusal ve uluslararası program akreditasyonları ile eğitim kalitesinin belgelendirilmesi hedeflenmektedir.

2. Araştırma ve Geliştirme Çıktıları

- Akademik personelin yayın sayıları, atıf indeksleri ve uluslararası dergilerdeki katkıları düzenli olarak takip edilmektedir.
- Ulusal/uluslararası projelerde alınan destekler ve proje sayıları izlenmektedir.
- Akademik işbirlikleri ve ortak projeler ile araştırma kapasitesi güçlendirilmektedir.

3. Toplumsal Katkı ve Sosyal Sorumluluk Çıktıları

- Üniversitemiz, öğrenci ve akademisyenlerin katılımıyla yürütülen sosyal sorumluluk projelerinin sayısını ve etkisini periyodik olarak takip etmektedir.
- Toplumla hizmet ve eğitim faaliyetlerinin sonuçları değerlendirilmektedir.

4. Uluslararasılaşma Çıktıları

- Uluslararası öğrenci oranları izlenmekte ve artırılmasına yönelik stratejiler uygulanmaktadır.
- Öğrenci ve akademik personel değişim programlarına katılım sayıları düzenli olarak izlenmektedir.
- Üniversitemiz tarafından yapılan uluslararası işbirlikleri ve anlaşma sayıları kalite çıktısı olarak değerlendirilmektedir.
- Uluslararası akademik etkinlikler ve global görünürlük ölçümleri ile uluslararasılaşma politikaları desteklenmektedir.

5. İnsan Kaynakları ve Kurumsal Gelişim Çıktıları

- Akademik ve idari personelin profesyonel gelişimi, oryantasyon programları, seminerler ve eğitimcinin eğitimi programları aracılığıyla sağlanmaktadır.
- Personel memnuniyeti ve performans göstergeleri izlenmekte; eksiklikler için iyileştirme planları uygulanmaktadır.
- Kurumsal kapasite ve yönetim süreçlerinin etkinliği, kalite denetimleri ve süreç değerlendirme sonuçları ile ölçülmektedir.

6. Kalite Yönetimi ve Sürekli İyileştirme Çıktıları

- İç denetim sonuçları ile kalite yönetim sisteminin etkinliği ölçülmektedir.
- Süreç iyileştirme faaliyetleri ve periyodik geri bildirimler, kalite çıktılarının sürekli artırılmasını sağlamaktadır.
- Tüm birimlerde kalite döngüleri ve izleme raporları, kurumsal hedeflere ulaşmada temel gösterge olarak kullanılmaktadır.

Kıbrıs Aydın Üniversitesi, bu kalite çıktıları doğrultusunda, eğitim-öğretimden araştırmaya, uluslararasılaşmadan toplumsal katkıya kadar tüm faaliyetlerini sürekli geliştirmekte; ulusal ve uluslararası standartlarda yükseköğretim sunmayı hedeflemektedir.

2.6. Stratejik Amaçlar ve Özel Hedefler

Kıbrıs Aydın Üniversitesi, kalite güvencesi sisteminin tüm birimlerde yaygınlaştırılmasını ve sürdürülebilir biçimde işletilmesini hedeflemekte; belirlenen amaç ve hedefler üniversitenin kalite politikası, stratejik planı ve YÖKAK ilkeleri ile uyumlu olarak yürütülmektedir.

Amaç 1

Öğrenci odaklı bir eğitim yaklaşımıyla eğitim kalitesini ve akademik kapasiteyi güçlendirerek öğrencilerin mesleki yetkinliklerini, araştırma becerilerini ve yenilikçi düşünme kapasitelerini artırmak.

Özel Hedefler:

- Eğitim altyapısını güçlendirmek
- Öğrencilerin müfredat dışı eğitim, staj, uygulamalı eğitim ve işyeri deneyimi olanaklarını artırmak
- Üniversitenin eğitim ve araştırma kapasitesini artırmak amacıyla nitelikli öğretim elemanları istihdam etmek

Amaç 2

Kalite kültürünü kurumsal yapıya yerleştirmek

Özel Hedefler:

- Akademik ve idari birimlerde kalite süreçlerini desteklemek
- Birim kalite komisyonlarının düzenli ve etkin çalışmasını sağlamak
- Kalite güvencesi sisteminin yönelik bilgilendirme ve rehberlik hizmeti sunmak

Amaç 3

Sürekli iyileştirme anlayışını geliştirmek

Özel Hedefler:

- Anket, geri bildirim ve izleme verilerinin değerlendirilmesini sağlamaktadır.
- Birimlerin iç değerlendirme ve iyileştirme çalışmalarına rehberlik etmek
- İyileştirme önerileri ve iyi uygulama örneklerinin kurum geneline yaygınlaştırılmasını sağlamak.

Amaç 4

Kalite süreçlerini izlemek ve raporlamak

Özel Hedefler:

- İç değerlendirme ve YÖKAK süreçlerini koordine etmek
- Kalite göstergelerini yıllık olarak izlemek
- Paydaşlarla şeffaf ve açık iletişim süreçleri yürütmek

Amaç 5

Katılımı ve farkındalığı artırmak

Özel Hedefler:

- Öğrenci, personel ve dış paydaşların kalite süreçlerine katılımını teşvik etmek
- Bilgilendirici etkinlikler ve eğitim programları düzenlemek

3. Kurumun Organizasyonel Yapısı

3.1. Kurumun Tarihçesi

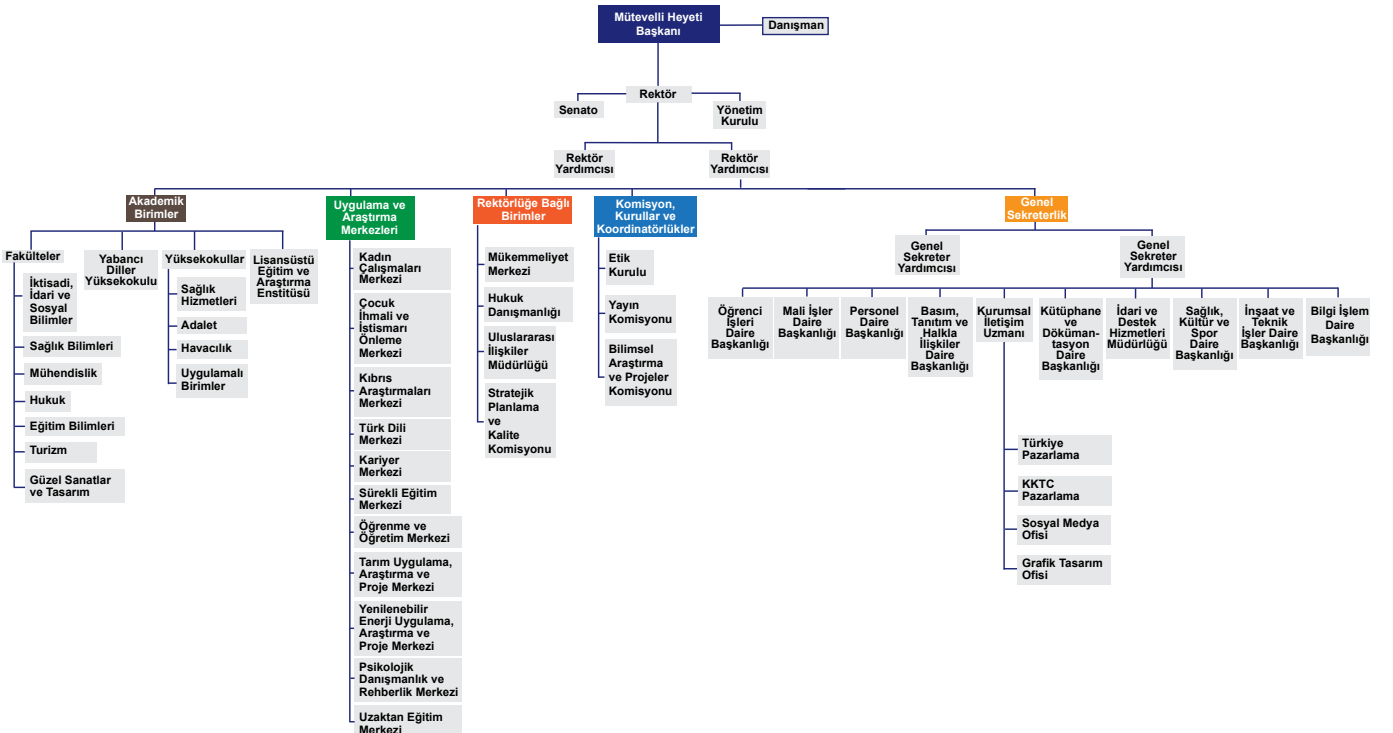
Kıbrıs Aydın Üniversitesi 2013 yılında kurulmuştur. Kuruluşunu takiben, hızlı bir büyüme sürecini yaşayan Üniversitemiz, 2014 yılından itibaren öğrenci kabul etmeye başlayarak kısa sürede Kuzey Kıbrıs Türk Cumhuriyeti (KKTC), Türkiye ve yurtdışında tanınan ve tercih edilen bir yükseköğretim kurumu kimliğine kavuşmuştur.

Özok Grubu tarafından, 11 Haziran 2013 tarihinde KKTC Milli Eğitim ve Kültür Bakanlığı'na, Özok.29/11-2013.06 sayılı yazı ile 2014-2015 Akademik yılında eğitime başlamak üzere "Özok University Ltd." adı ile üniversite kurulması izin talebi yapılmış ve 23 Ekim 2013 tarihinde "Açma Ön İzni" alınmıştır. KKTC Milli Eğitim ve Kültür Bakanlığı'nın EB.0.00-203/10-13/983 sayı ve 04 Aralık 2013 tarihli yazısı ile isim değişikliği de yapılarak, "Özok University Ltd." yerine "British University of Nicosia" adını almıştır. Üniversitenin 12 lisans, 8 ön lisans ve 3 yüksek lisans programı ile kurulmasına izin verilmiştir.

YÖDAK 2/2013-14 sayılı ve 14 Mart 2014 tarihli yazısı ile "British University of Nicosia"nın 2014-2015 Akademik yılında öğretime başlamasına ve akreditasyona aday olarak kabul edilmesine karar verilmiştir. Böylece Üniversitemiz 2014-2015 Güz döneminde 342 öğrenci ile öğrenime başlamıştır. Ancak, "British University of Nicosia" adı Güney Kıbrıs'ta faaliyetlerini sürdüren 'Cyprus Nicosia University' ile karıştırılmakta ve lokasyon için yanlış algı yaratmaktaydı. Bunun yanı sıra ilim tanımlamasının bir üniversite için daha uygun olduğuna dair genel kanı çerçevesinde Kıbrıs İlim Üniversitesi olarak değiştirilmiştir. Bu kararda Ulu Önder Atatürk'ün "Hayatta En Hakiki Mürşit İlimdir!" özlü deyişinden ilham alınmıştır.

2025 yılında, Üniversitemiz, Türkiye'nin önde gelen yükseköğretim kurumlarından biri olan İstanbul Aydın Üniversitesi ile olan güçlü organik bağını vurgulamak ve bu iş birliğini daha görünür kılmak amacıyla "Kıbrıs Aydın Üniversitesi" adını almıştır. Bu isim değişikliği, iki üniversite arasındaki akademik ve idari iş birliğini pekiştirerek, küresel eğitim standartlarında ortak bir vizyonu yansıtmayı amaçlamaktadır.

3.2. Kurumun Organizasyon Şeması



3.3. Yönetim Modeli ve İdari Yapı

Üniversitenin yönetim ve idari yapısı, kurumsal hedeflerin gerçekleştirilmesini sağlamak ve kalite güvence sisteminin etkin şekilde uygulanmasını desteklemek amacıyla yapılandırılmıştır. Kurumsal yönetim sistemi; ulusal yükseköğretim mevzuatı ile Yükseköğretim Planlama, Denetleme, Akreditasyon ve Koordinasyon Kurulu (YÖDAK) tarafından belirlenen düzenlemeler ve European Association for Quality Assurance in Higher Education tarafından yayımlanan Avrupa Yükseköğretim Alanı kalite güvencesi standartları (ESG) doğrultusunda yürütülmektedir. Üniversitenin işleyişinde Üniversite akademik kurulları tarafından kabul edilerek yürürlüğe giren yönetmelikler, yönergeler, esaslar ve kılavuzlar kullanılmaktadır.

Üniversitenin üst yönetim yapısı; Mütevelli Heyet Başkanlığı, Rektörlük, Genel Sekreterlik, Senato ve Üniversite Yönetim Kurulu tarafından temsil edilmektedir. Üniversitenin en üst organı Mütevelli Heyeti olup, en üst karar makamıdır. Rektörlük, üniversitenin akademik ve idari faaliyetlerinin yürütülmesinden sorumlu olup kalite güvence sisteminin tüm üniversite genelinde yaygınlaştırılmasını ve koordinasyonunu sağlar. Senato, politikaların ve stratejilerin belirlenmesinde en yüksek akademik karar organı olarak görev yaparken; Üniversite Yönetim Kurulu idari ve mali konulara ilişkin kararların alınmasından sorumludur.

Kıbrıs Aydın Üniversitesi Genel Sekreterliği; Genel Sekreter, Genel Sekreter Yardımcısı ve bağlı idari birimlerden oluşan, üniversitenin idari işleyişini düzenleyen ve Rektörlüğe bağlı olarak faaliyet gösteren merkezi bir yapılanmadır. Genel Sekreterlik, Üniversite bünyesindeki idari birimlerin koordineli olarak, mevzuata uygun biçimde çalışmasını sağlamaktadır.

Fakülteler, enstitüler ve yüksekokullar ve araştırma merkezleri iç yönetim yapıları aracılığıyla eğitim-öğretim ve araştırma faaliyetlerini yürütmektedir. İdari birimler ise akademik faaliyetleri destekleyen hizmetleri sağlayarak kurumsal işleyişin sürdürülebilirliğine katkıda bulunmaktadır.

Üniversitenin kalite güvence sistemi, kurumsal düzeyde oluşturulan Strateji ve Kalite Geliştirme Başkanlığı ve kalite komisyonu aracılığıyla yürütülmektedir. Strateji ve Kalite Geliştirme Başkanlığı; eğitim-öğretim, araştırma ve toplumsal katkı faaliyetlerinin ulusal ve uluslararası kalite standartlarına uygun şekilde yürütülmesini sağlamak, stratejik hedeflerin etkin biçimde uygulanmasını izlemek ve kurumsal karar alma süreçlerine veri temelli katkı sunmak için çalışmalar yürütmektedir. Akademik ve idari birimlerde oluşturulan birim kalite temsilcileri, kalite süreçlerinin kurum genelinde yaygınlaştırılmasını sağlamaktadır.

4. Kalite Yönetim Sistemi

4.1. Strateji ve Kalite Geliştirme Başkanlığı

Strateji ve Kalite Geliştirme Başkanlığı 2018 yılında kurulmuştur. Koordinatörlüğün temel amacı; kurumun eğitim-öğretim, araştırma ve toplumsal katkı faaliyetlerinin planlı, ölçülebilir ve sürekli gelişim odaklı bir anlayışla yürütülmesini sağlamaktır. Üniversitenin kalite güvence sisteminin temelini oluşturan Koordinatörlük, kalite kültürünü kurumsal düzeyde geliştirme ve yaygınlaştırmaktan sorumlu olup, katılımcı yöntemlerle stratejik plan hazırlama, stratejik amaçlar ve ölçülebilir hedefler belirleme, akademik birimlerin kalite çalışmaları için destek sağlama, birim performanslarını ölçme ve bu süreci takip etme, doküman ve rehberler geliştirme ve sürekli iyileştirme süreçlerini izlemekle görevlidir. Strateji ve Kalite Geliştirme Başkanlığı bünyesinde; strateji geliştirme, kalite geliştirme, akreditasyon ve veri analizi bölümleri aktif olarak çalışmakta olup; bu birim aracılığıyla Üniversitemiz, ulusal ve uluslararası sıralamalarda daha ön sıralarda yer almayı ve rekabetçi yapısını güçlendirmeyi hedeflemektedir.

5. Kalite Güvence Süreçleri

Kıbrıs Aydın Üniversitesi'nde kalite güvencesi süreçleri, eğitim-öğretim, araştırma ve toplumsal katkı faaliyetlerinin standartlara uygun şekilde yürütülmesini ve sürekli iyileştirilmesini amaçlamaktadır. Üniversitemizde yürütülen temel kalite süreçleri aşağıda açıklanmıştır:

5.1. İç Değerlendirme (BİDR)

Her birim, yılda bir kez Birim İç Değerlendirme Raporu (BİDR) hazırlamakta ve kurum genelinde değerlendirilmesini sağlamaktadır. BİDR raporları, YÖKAK Kurumsal İç Değerlendirme Raporu (KİDR) kılavuzu esas alınarak hazırlanmakta; birimler güçlü ve gelişime açık yönlerini analiz etmekte, planladıkları iyileştirme faaliyetlerini belirlemekte ve sonuçları raporlamaktadır. Bu süreç, birimlerin öz değerlendirme kültürünü benimsemesine ve sürekli iyileştirme yaklaşımını güçlendirmesine katkı sağlamaktadır.

5.2. Kurumsal İç Değerlendirme (KİDR)

Kurumsal İç Değerlendirme, üniversite genelinde yapılan kapsamlı bir değerlendirme sürecidir. Bu süreç, birimlerin raporlarından elde edilen verileri kullanmakta; güçlü ve gelişime açık yönleri analiz etmekte ve Kurumsal Dış Değerlendirme sürecine temel oluşturmaktadır. KİDR süreci, üniversitenin öz değerlendirme kültürünü kurumsallaştırmasına katkı sağlamaktadır.

5.3. Kurumsal Dış Değerlendirme

Kurumsal dış değerlendirme süreçleri, yükseköğretim kurumlarının kalite güvencesi sistemlerinin izlenmesi ve geliştirilmesi amacıyla Yükseköğretim Kurulu (YÖK) ve Yükseköğretim Planlama Denetleme Akreditasyon ve Koordinasyon Kurulu (YÖDAK) tarafından yürütülmektedir. Bu değerlendirme süreçlerinde üniversitenin akademik ve idari birimleri bütüncül bir yaklaşımla ele alınmakta; eğitim-öğretim faaliyetleri, araştırma-geliştirme çalışmaları ve toplumsal katkı alanları detaylı şekilde incelenmektedir.

Değerlendirmeler kapsamında ayrıca Üniversitenin insan kaynakları yönetimi, organizasyon yapısı, liderlik ve yönetim süreçleri ile iç kontrol ve kalite güvence sistemleri analiz edilmekte; mevcut uygulamaların etkinliği ve sürdürülebilirliği değerlendirilmektedir. Bunun yanı sıra, Üniversitenin stratejik planları ile uygulamaları arasındaki uyum gözden geçirilmekte ve performans göstergeleri üzerinden kurumsal gelişim düzeyi değerlendirilmektedir.

Gerçekleştirilen dış değerlendirme süreci sonucunda, üniversitenin güçlü yönleri ile gelişime açık alanları belirlenmekte; kalite iyileştirme süreçlerine katkı sağlayacak öneriler ve alınması gereken önlemler Üniversite ile paylaşılmaktadır.

5.4. Kurumsal Akreditasyon Programı (KAP)

Üniversitemizde KAP koordinasyonu, Kalite Koordinatörlüğü ve Rektörlük iş birliği ile yürütülmektedir. Elde edilen sonuçlar, iyileştirme faaliyetlerine temel oluşturmakta ve kalite kültürünün kurumsallaşmasını desteklemektedir. Program akreditasyon süreçlerinden ilgili akademik birimler sorumlu olup Strateji ve Kalite Geliştirme Başkanlığı ise rehberlik ve destek sağlamaktadır.

Kurumsal Akreditasyon Programı (KAP), Yükseköğretim Kalite Kurulu (YÖKAK) tarafından yürütülmekte olup üniversitelerin kalite güvencesi sistemlerini bütüncül bir yaklaşımla değerlendirmeyi amaçlamaktadır. Program; kurumsal kalite yönetimi, eğitim-öğretim süreçleri, araştırma faaliyetleri ve toplumsal katkının sürdürülebilir biçimde geliştirilmesine odaklanmaktadır. KKTC Üniversiteleri de bu sürece dahil olmuştur.

6. Öncelikli Alanlar

Kıbrıs Aydın Üniversitesi'nde kalite çalışmaları, üniversitenin stratejik planı doğrultusunda belirlenen öncelikli alanlarda yürütülmektedir. Bu alanlar, kalite süreçlerinin izlenmesinde ve geliştirilmesinde odak noktalarını oluşturmaktadır.

6.1. Eğitim-Öğretim

Üniversitemiz, öğrenci merkezli ve erişilebilir öğrenme ortamları oluşturarak eğitim kalitesini sürekli geliştirmeyi hedeflemektedir. Bu kapsamda yapılan çalışmalar şunlardır:

- Ders içeriklerinin pedagojik ve teknolojik gelişmeler doğrultusunda güncellenmesi.
- Öğrenci geri bildirimleri ve ders değerlendirme anketleri ile eğitim süreçlerinin izlenmesi.
- Öğrencilerin akademik başarılarını artırmaya yönelik destek programları ve danışmanlık hizmetlerinin sunulması.
- Üniversitenin eğitim-öğretim ve araştırma kapasitesini artırmak amacıyla nitelikli öğretim elemanlarının istihdam edilmesi.
- Laboratuvar, akıllı sınıf ve dijital eğitim altyapısının geliştirilmesi ve modern eğitim teknolojileri ile donatılması
- Mezun takip sistemi ile eğitim çıktılarının değerlendirilmesi.

6.2. Araştırma-Geliştirme

Üniversite, araştırma kapasitesini artırmak ve bilimsel üretimi desteklemek amacıyla çalışmalar yürütmektedir.

Bu kapsamda:

- Akademik personelin proje ve yayın faaliyetlerinin desteklenmesi.
- Ulusal ve uluslararası araştırma projelerine katılımın teşvik edilmesi.
- Akademik iş birlikleri ve ortak araştırma anlaşmalarının geliştirilmesi.
- Araştırma çıktılarının topluma ve sektöre aktarılmasına yönelik faaliyetler.

6.3. Toplumsal Katkı

Üniversite, bilgi birikimini topluma fayda sağlayacak şekilde kullanmayı ve sosyal sorumluluk bilincini güçlendirmeyi hedeflemektedir.

Bu kapsamda:

- Öğrenci ve akademisyenlerin katılımıyla toplumsal hizmet projeleri yürütülmesi,
- Topluma yönelik eğitim ve bilinçlendirme etkinliklerinin organize edilmesi,
- Yerel ve bölgesel kurumlarla iş birlikleri geliştirilmesi,
- Toplumsal faydayı artıracak bilimsel ve kültürel projelerin desteklenmesi.

6.4. Uluslararasılaşma

Üniversitemiz, küresel ölçekte tanınırlığını artırmak ve uluslararası akademik iş birliklerini güçlendirmek için stratejiler geliştirmektedir.

Bu kapsamda:

- Uluslararası öğrenci ve öğretim elemanı oranlarının artırılması,
- Değişim programları ile öğrenci ve akademisyen hareketliliğinin teşvik edilmesi,
- Uluslararası akademik iş birlikleri ve anlaşmaların geliştirilmesi,
- Uluslararası eğitim fuarları ve tanıtım faaliyetleri ile üniversitenin global görünürlüğünün artırılması,
- Uluslararası projeler ve iş birlikleri için kaynak geliştirme faaliyetlerinin yürütülmesi.

7. Kaynak Yönetimi

7.1. İnsan Kaynaklarının Yönetimi

Kıbrıs Aydın Üniversitesi, kalite yönetim sistemi (KYS) kapsamında organizasyon yapısını oluşturmakta ve insan kaynağının görev, yetki, sorumluluk ve niteliklerini belirleyen yazılı iş tanımlarını uygulamaktadır. Üniversitede insan kaynağının temini ve yönetimi, üst yönetimin yetki ve sorumluluğundadır. Üst yönetim, tüm süreçlerin kalitesinin yükseltilebilmesi amacıyla yeterli sayıda ve nitelikte akademik ve idari insan kaynağının istihdamını sağlamaktadır.

Akademik ve idari personelin profesyonel gelişimi, üniversite bünyesindeki ilgili birimler ve insan kaynakları koordinasyonu ile sağlanmaktadır.

Bu kapsamda:

- Oryantasyon programları, seminerler ve atölye çalışmaları düzenlenmektedir.
- Eğiticinin Eğitimi programları ile akademik ve idari kadronun pedagojik ve teknolojik yeterlilikleri desteklenmektedir.
- Akademik ve idari yöneticilere yeni program tasarımı veya mevcut programların iyileştirilmesi konusunda danışmanlık sağlanmaktadır.
- Öğrencilere yönelik seminerler ve atölye çalışmaları ile öğrenci merkezli öğrenme ortamının gelişimi desteklenmektedir.

Tüm bu faaliyetler, her akademik yıl sonunda toplanan geri bildirimler doğrultusunda planlanmaktadır. Fakülte ve birim bazında yapılan toplantılarla ihtiyaç ve talepler belirlenmekte; sunulacak hizmetler hedef kitleye özel olarak uyarlanmaktadır.

7.2. Bilgi Kaynaklarının Yönetimi

Kıbrıs Aydın Üniversitesi'nde öğretim üyeleri, akademik ve idari personel ile öğrenciler, eğitim-öğretim ve araştırma-geliştirme faaliyetlerine katkıda bulunacak bilgi kaynaklarına erişebilmektedir. Bu kaynaklar; kütüphane, bilgisayar laboratuvarları, dijital veri tabanları ve internet erişim olanaklarından oluşmaktadır.

Üniversite, kütüphanedeki basılı ve elektronik kaynakları ile internet erişim kapasitesini, ihtiyaçlara uygun şekilde düzenlemekte ve erişime sunmaktadır. Bilgi kaynaklarının etkinliğini artırmak amacıyla kullanıcı geri bildirimleri düzenli olarak toplanmakta ve değerlendirilmekte; kaynaklar teknolojik gelişmeler ve kullanıcı ihtiyaçları doğrultusunda periyodik olarak gözden geçirilmekte ve güncellenmektedir.

Ayrıca, bilgi kaynaklarına erişimde güvenlik ve gizliliğin sağlanması amacıyla belirlenmiş politikalar ve protokoller uygulanmaktadır. Bilgi kaynaklarının etkin kullanımı için gerekli altyapı ve teknolojik donanım sürekli olarak iyileştirilmekte ve modernize edilmektedir.

7.3. Süreç Yönetimi

Kıbrıs Aydın Üniversitesi'nde süreç yönetimi, kalite yönetim sistemi kapsamında tüm akademik ve idari faaliyetlerin etkin, verimli ve sürdürülebilir bir şekilde yürütülmesini sağlamaktadır. Üniversitede süreçler; planlama, uygulama, izleme ve sürekli iyileştirme esaslarına dayalı olarak yönetilmektedir.

Tüm süreçler tanımlanmakta, sorumluları belirlenmekte ve süreç performansları düzenli olarak izlenmektedir. Süreçlerin etkinliğini artırmak amacıyla performans göstergeleri kullanılmakta ve elde edilen veriler doğrultusunda gerekli iyileştirme çalışmaları gerçekleştirilmektedir.

Üniversitemizde süreç yönetimi kapsamında:

- Akademik ve idari süreçler belirlenmekte ve dokümanite edilmektedir.
- Süreçlere ilişkin görev, yetki ve sorumluluklar açık bir şekilde tanımlanmaktadır.
- Süreç performansları belirlenen göstergeler aracılığıyla izlenmekte ve değerlendirilmektedir.
- İç ve dış paydaşlardan elde edilen geri bildirimler süreç iyileştirmelerinde kullanılmaktadır.
- Süreçlerde ortaya çıkan riskler analiz edilmekte ve gerekli önleyici/iyileştirici faaliyetler uygulanmaktadır.
- Dijital sistemler ve bilgi teknolojileri süreç yönetimini destekleyecek şekilde etkin olarak kullanılmaktadır.

8. Ölçme, Analiz ve İyileştirme

8.1. Kalite Göstergeleri ve İzleme

Kıbrıs Aydın Üniversitesi'nde kalite göstergeleri; eğitim-öğretim, araştırma-geliştirme, toplumsal katkı ve yönetim alanlarındaki performansın izlenmesi amacıyla kullanılmaktadır. Bu göstergeler düzenli aralıklarla takip edilmekte ve iç değerlendirme raporlarına yansıtılmaktadır.

Üniversitemizde kalite göstergeleri kapsamında aşağıdaki alanlar izlenmektedir:

- Eğitim-öğretim faaliyetlerine ilişkin başarı, devam ve mezuniyet oranları
- Bilimsel yayın sayısı, atıf oranları ve proje faaliyetleri
- Toplumsal katkı etkinlikleri ve katılım düzeyleri
- İç ve dış paydaş memnuniyet anket sonuçları

Kalite göstergelerine ilişkin veri toplama ve analiz süreçleri Strateji ve Kalite Geliştirme Başkanlığı tarafından yürütülmektedir. Üniversitemizde kalite yönetim sistemini gözden geçirmek amacıyla yapılan toplantılarda iç değerlendirme raporları, kalite göstergeleri, paydaş geri bildirimleri ve önceki dönemlerde alınan kararların gerçekleşme düzeyleri değerlendirilmektedir. Alınan kararlar ilgili birimlerle paylaşmakta ve uygulama sonuçları düzenli olarak izlenmektedir.

8.2. Paydaş Katılımı

Kıbrıs Aydın Üniversitesi'nde kalite güvencesi sisteminin etkinliğini artırmak amacıyla, iç ve dış paydaşların kalite süreçlerine aktif katılımı teşvik edilmektedir. Öğrenciler, akademik ve idari personel, mezunlar ve dış paydaşlar çeşitli mekanizmalar aracılığıyla kalite süreçlerine dâhil edilmektedir.

Üniversitemizde paydaş katılımı kapsamında:

- Öğrenci, mezun ve personel memnuniyetine yönelik anketler düzenlenmekte ve sonuçları analiz edilmektedir.
- Öğrenci temsilcileri, ilgili kurul ve komisyonlarda yer alarak karar alma süreçlerine katkı sağlamaktadır.
- Dış paydaşlarla gerçekleştirilen toplantı, iş birlikleri ve görüşmeler yoluyla kurumsal gelişime yönelik geri bildirimler elde edilmektedir.

Elde edilen tüm geri bildirimler sistematik olarak değerlendirilmekte ve iyileştirme planlarına yansıtılmaktadır. Bu süreç, üniversitemizde kalite kültürünün yaygınlaştırılmasına ve kurumsallaşmasına önemli katkı sağlamaktadır.

8.3. İç Tetkik

Kıbrıs Aydın Üniversitesi, Kalite Yönetim Sistemi kapsamında sunulan hizmetlerin ve belirlenen hizmet şartlarının yerine getirilme düzeyini düzenli olarak izlemekte ve ölçmektedir. Üniversitemizde iç denetim dört aşamadan oluşmaktadır:

1. Planlama
2. Denetimin yürütülmesi
3. Raporlama
4. Denetim sonuçlarının izlenmesi

Planlama aşaması: Denetlenecek olan akademik ve idari birimler belirlenir. Öncelik sırasına konur. Denetim planı hazırlanır. Üst Yönetim tarafından onaylanır ve ilgili birimlere dağıtılır.

Denetimin yürütülmesi: Bu aşama, Üst Yönetim tarafından belirlenmiş olan iç denetçilerle yürütülür. Denetim amaçları doğrultusunda denetlenen birimlerle ilgili bulgular elde edilir ve öneriler geliştirilir. Bulgu ve öneriler ilgili birim ile paylaşılır.

Raporlama aşaması: Denetim raporu hazırlanır ve denetlenen birimlere dağıtılır.

Denetim sonuçlarının izlenmesi: İç denetim sonucunda denetçiler tarafından önerilen düzeltici faaliyetler, ilgili raporda belirtilen süre içerisinde denetlenen birim tarafından yerine getirilir. Denetlenen birimlerce, rapor üzerine yapılan işlemler ya da işlem yapılmama gerekçeleri denetim ekibine gönderilir. Raporlar denetim ekibi tarafından Üst Yönetim ile paylaşılır.

İç tetkikler Üniversitemizde yılda iki kez yapılmaktadır. İlgili dönemlerde akademik ve idari birimlerden toplanan veriler analiz edilmekte ve değerlendirilmektedir. İzleme ve değerlendirme faaliyetleri, kurumsal bütünlük esas alınarak yürütülmekte olup takip edilmektedir.

Ayrıca, Yükseköğretim Kalite Kurulu tarafından belirlenen gerekliliklerin karşılanma düzeyinin güvence altına alınması amacıyla Kurum İç Değerlendirme Raporu hazırlanmaktadır.

8.4. Sürekli Geliştirme

Kıbrıs Aydın Üniversitesi'nde kalite güvencesi sisteminin sürdürülebilirliğini sağlamak ve sürekli iyileştirme kültürünü kurumsallaştırmak amacıyla iç ve dış paydaşlardan (öğrenciler, akademik ve idari personel, mezunlar ve dış paydaşlar) düzenli olarak geri bildirim toplanmaktadır. Elde edilen geri bildirimler, ilgili akademik ve idari birimler tarafından sistematik olarak analiz edilmekte; mevcut uygulamaların etkinliğinin değerlendirilmesinde ve iyileştirme faaliyetlerinin planlanmasında esas alınmaktadır.

Süreç, Strateji ve Kalite Geliştirme Başkanlığı koordinasyonunda yürütülmekte olup, belirlenen iyileştirme aksiyonları izlenmekte, değerlendirilmekte ve sonuçlar periyodik olarak raporlanmaktadır. Bu doğrultuda üniversitemiz, paydaş memnuniyetini artırmayı, hizmet kalitesini sürekli geliştirmeyi ve kalite güvencesi sisteminin etkinliğini güçlendirmeyi hedeflemektedir.



KIBRIS AYDIN ÜNİVERSİTESİ

GİRNE KAMPÜS

Adres: Dr. Fazıl Küçük Cad. No:80 99320 Ozanköy,
Girne - KKTC / Tel: +90 392 650 00 00
E-mail: info@cau.edu.tr / Faks: +90 392 650 00 20



/caucampus
www.cau.edu.tr